



De la Wallonie d'hier, nous créons celle de demain

Fonderie Léonard-Giot

Charleroi

Le site « Léonard-Giot » est implanté sur le territoire de la Ville de Charleroi (Marchienne-au-Pont).

Il comporte deux parties séparées par la voie ferrée reliant Charleroi à Mariembourg.



Fonderie Léonard-Giot

Trois années de travaux ont été nécessaires pour la réhabilitation de l'ancienne Fonderie Léonard-Giot.



Après le désamiantage et la déconstruction sélective des bâtiments, des structures encore présentes sur le site et des fondations jusqu'à 1 m de profondeur, la suite des travaux a consisté en la dépollution des sols.

Bref historique

C'est en 1862 que la Fonderie Léonard-Giot installe tous les outils nécessaires à la fabrication des métaux sur ce site : l'unité de production sur l'est du site, les magasins et les entrepôts de stockage des modèles et moules sur la partie ouest.

La fonderie a fait place en 1970 à une société active dans le domaine de l'électricité puis à un centre de distribution de la brasserie Piedboeuf. Quant à la partie ouest, une usine de construction automobile s'y est implantée de 1900 à 1927.



Avant la réhabilitation

Le site était à l'abandon et colonisé par la végétation sur la partie ouest. Seuls subsistaient quelques bâtiments d'entreposage des moules de fonderie. Sur la partie est, ne subsistait qu'une activité clandestine d'entreposage de pneus usagés destinés à l'exportation.



La pollution des sols

A faible profondeur on trouve des métaux lourds, des huiles minérales, des hydrocarbures aromatiques polycycliques (HAP), des composés organochlorés et plus ponctuellement des hydrocarbures aromatiques monocycliques (HAP).



La pollution des eaux

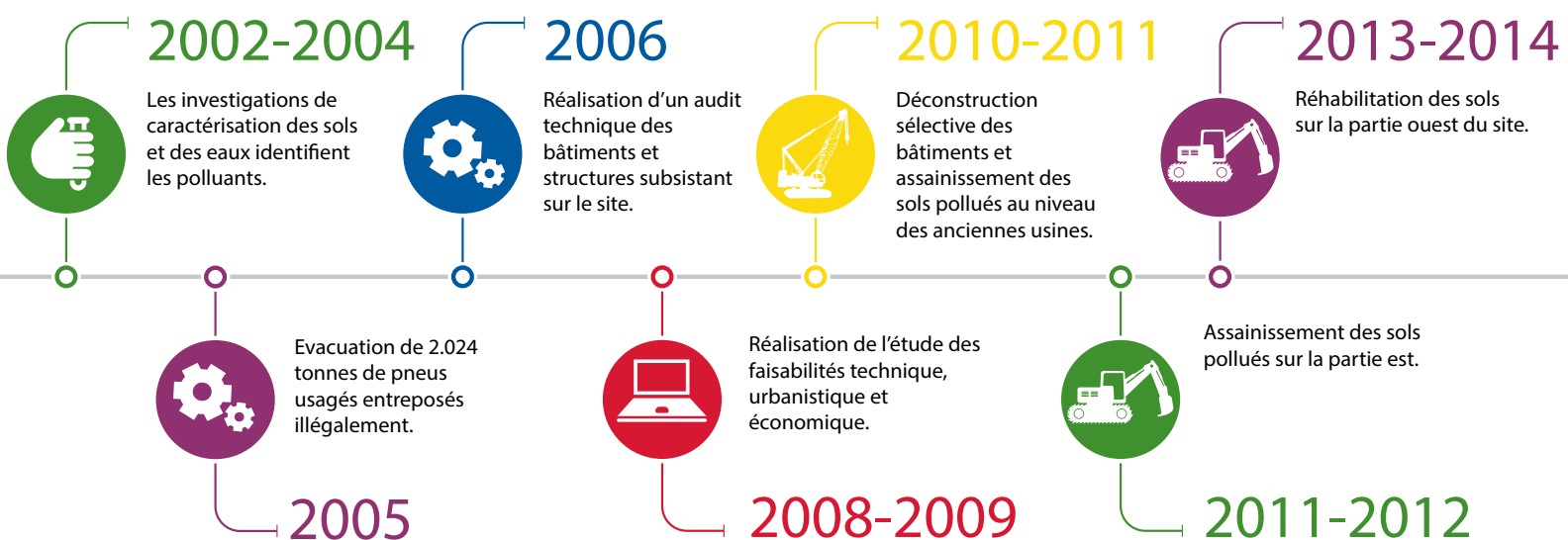
Quatre campagnes de prélèvements et d'analyses des eaux souterraines font apparaître des concentrations d'huiles minérales, de substances chlorées et d'hydrocarbures aromatiques polycycliques (HAP) qui ont dépassé les limites de potabilité.



La réhabilitation

Après déconstruction des bâtiments subsistants, la réhabilitation des sols s'est déroulée de 2013 à 2014. Auparavant, en 2005, SPAQuE était intervenue pour éradiquer des lieux un dépôt clandestin de 2.024 tonnes de pneus.

Quelques points de repère...



La mission de SPAQuE

La réhabilitation du site menée par SPAQuE a pour objectif de permettre d'y d'accueillir, sur la partie est, des PME ou TPE et, sur la partie ouest, du logement.





Fonderie Léonard-Giot

Charleroi

Le site en chiffres

- Superficie totale : 5,60 hectares
- Propriétaire : SPAQuE
- Financement : Plan Marshall
- Coût de la réhabilitation (indexé) : 9.126.000 € TVAC
- Durée du chantier de réhabilitation : 4 ans
- Catégorie : Site d'activité économique désaffecté (SAED)
- Ville : Charleroi
- Province : Hainaut

Projet de développement économique

Au plan de secteur, le site est en zone d'activité économique industrielle et en zone d'habitat.

Il se trouve à 1 km de la E420 (petit ring), du centre-ville de Charleroi et de la gare de Charleroi sud. Brussels South Charleroi Airport est distant de 15 km par autoroute.

Il est bordé par deux lignes de chemin de fer et se trouve à 500 mètres des quais de Sambre.



SPAQuE

Boulevard d'Avroy, 38/1
4000 Liège - Belgique
Tél. : +32 4 220 94 11
Fax : +32 4 221 40 43
www.spaque.be

Editeur responsable : Philippe Adam, Boulevard d'Avroy, 38/1 à 4000 Liège

Production : Service de la communication externe
Responsable : Jean-Frédéric Deliége jf.deliege@spaque.be

Conception graphique : Eurotop

Date : Janvier 2019

Photos : SPAQuE sa (Philippe Saenen, Jean-Frédéric Deliége)