



De la Wallonie d'hier, nous créons celle de demain

SAFEA

La Louvière

Le site SAFEA se situe à Houdeng-Goegnies, sur le territoire de la Ville de La Louvière. Il est proche de deux axes autoroutiers majeurs, à savoir l'E42 et l'E19, et d'une voie navigable importante : le canal du Centre. Il a été réhabilité par SPAQuE dans le cadre du Plan Marshall. La majeure partie du site sera dévolue à des activités liées à la logistique dans le cadre du développement de Garocentre, plate-forme logistique multimodale développée par l'IDEA. Sur l'ancien crassier confiné, SPAQuE a construit une centrale photovoltaïque.



SAFEA

Le chantier de réhabilitation s'est étalé de 2005 à 2011. Il a, tout d'abord, consisté au déboisement, puis à la déconstruction sélective des infrastructures encore présentes. Les matériaux, issus de cette déconstruction et non valorisables sur place, ont été évacués en centres de traitement agréés.

Ensuite, les terres contaminées (pour l'essentiel en hydrocarbures aromatiques polycycliques [HAP] et monocycliques [HAM], huiles minérales et cyanures) ont été excavées sur la « zone usine » et envoyées en centres de traitement agréés. Les excavations ont été remblayées. La « zone décharge » a été réhabilitée : réalisation d'un capping étanche de surface, pose d'un drain pour récupérer les eaux souterraines polluées, mise en place d'une station d'épuration et réaménagement paysager.



Avant la réhabilitation

De nombreux bâtiments délabrés et de nombreux équipements subsistent encore sur le site où une abondante végétation s'est développée.



Deux zones

Le site a été divisé en deux zones distinctes : la « zone usine » au nord-est et la « zone décharge » à l'ouest, cette dernière faisant l'objet d'un confinement.



La « zone décharge »

A partir de 1978, une partie du site est utilisée comme décharge. Trois cent mille mètres cubes de déchets industriels (scories, laitiers, ferrailles, déchets goudronnés, paille de laminoir...) y seront déversés dans les années 1980 et 1990.



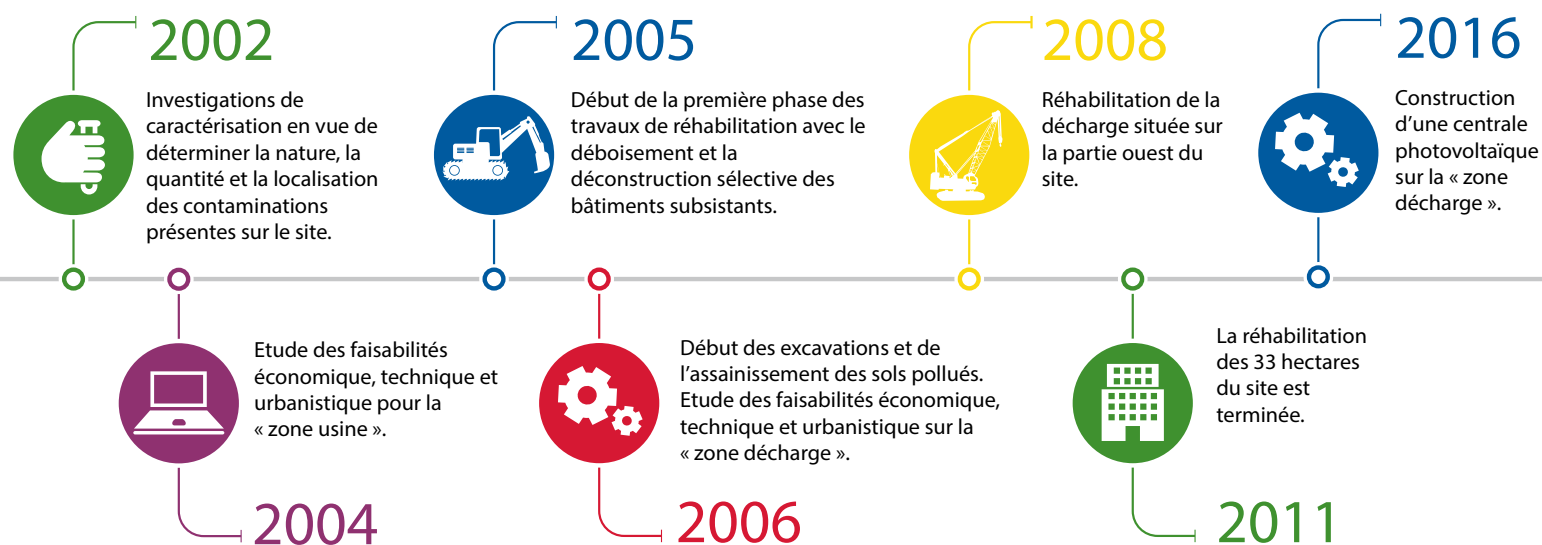
Les pollutions

Les études de caractérisation ont mis en évidence, pour l'essentiel, la présence d'hydrocarbures aromatiques polycycliques et monocycliques (HAP et HAM), de cyanures et d'huiles minérales dans les sols et les eaux avec, en sus, dépassement des normes en sulfates et ammonium pour ces dernières.

Bref historique

En 1929, une usine de fabrication d'engrais azoté s'implante sur le site. Mais dans les années 1930, les usines SAFEA assurent uniquement l'épuration de gaz provenant des fours à coke. La production d'engrais redémarre dans la seconde moitié des années 1940 et s'arrête en 1978. Une partie des installations reste utilisée pour la production d'oxygène et pour le stockage de gaz. Le reste du site (partie ouest) est converti en décharge industrielle. En 1991, un nouveau gazomètre de 50.000 m3 est construit.

Quelques points de repère...



La mission de SPAQuE

La réhabilitation des 64,2 hectares de ce site permet l'extension de Garocentre, une plate-forme logistique multimodale gérée par l'intercommunale de développement économique IDEA.

De son côté, SPAQuE a implanté sur la « zone décharge » aujourd'hui confinée une unité de production photovoltaïque susceptible de produire plus de 1.000 MWh par an.





SAFEA

La Louvière

La réhabilitation des 64,2 hectares de cette friche industrielle fortement polluée – on y a produit des engrais jusqu’à la fin des années 1970 – a été réalisée grâce au financement du Plan Marshall. Du point de vue de la réaffectation économique, ce site est idéalement situé à proximité des autoroutes E42 (autoroute de Wallonie) et E19 (Bruxelles-Valenciennes-Paris) et du canal du Centre (Bruxelles-Charleroi-Mons).

Le site en chiffres

- Superficie totale : 64,2 hectares
- Propriétaire : SPAQuE
- Financement : Plan Marshall
- Durée de la réhabilitation : 9 ans
- Catégorie : Site d’activité économique désaffecté (SAED)
- Ville : La Louvière (Houdeng-Goegnies)
- Province : Hainaut

Projet de développement économique

Au plan de secteur, le site est repris en zone d’activité économique industrielle.

La majeure partie du site est dévolue à des activités liées à la logistique dans le cadre du développement de Garocentre (plate-forme logistique multimodale gérée par IDEA). La société SPAQuE a utilisé le potentiel de la « zone décharge » pour la production d’énergie solaire.



Boulevard d’Avroy, 38/1
4000 Liège - Belgique
Tél. : +32 4 220 94 11
Fax : +32 4 221 40 43
www.spaque.be

Editeur responsable : SPAQuE - Philippe Adam, Boulevard d’Avroy, 38/1 à 4000 Liège

Production : Service de la communication externe et des relations avec la presse
Responsable : Jean-Frédéric Deliege jf.deliege@spaque.be

Conception graphique : Eurotop

Date : Mai 2018

Photos : SPAQuE sa (Philippe Saenen, Jean-Frédéric Deliege)